

Kravene til lægningen af konstrueret trægulv med 5G

Vores konstruerede trægulve er miljøvenlige. Vi anvender træ fra ansvarlige kilder med certifikat. Du bliver måske overrasket over at vi bruger tømmer mere effektivt og med mindre belastning af miljøet end et traditionelt trægulv.

***Sørg for at pakken forbliver forsegleet indtil lægningen.** Lægning af konstrueret trægulv skal være det allersidste, der gøres, i en ombygning eller en byggeproces.

Alle ydervægge, vinduer og døre skal være på plads.

Alt fugtigt arbejde, såsom maling, gipsvægge, murerarbejde og beton, skal være færdigt og have fået god tid til at tørre.

***Begynd IKKE at lægge gulvet før andet arbejde er færdiggjort,** maling og flisearbejde kan påvirke fugtighedsgraden. Nypudsede rum vil kræve en affugter til at fjerne overskydende fugt, før gulvet lagres i rummet.

Før lægningen

Lagring og behandling: Pakkerne med konstrueret trægulv skal lagres indendørs udenfor direkte sollys, på et tørt og køligt sted mindst 20cm/8" over gulvet.

Pakkerne skal holdes helt flade og godt understøttede ved en rumtemperatur på 18°-25°C / 64°-75°F.

Akklimatisering: Gulvplankerne har brug for mindst 48 timer til akklimatisering til temperaturen i det rum, hvor de skal lægges. Åbn IKKE pakkerne før den dag, gulvet skal lægges, for at undgå at gulvbrædderne påvirkes af fugt.

Forberedelse af undergulv: Sørg for at undergulvet er tørt, lige og rent før lægningen.

Ethvert område med ujævnhed på mere end 3mm over 1m/3' i alle retninger skal jævnnes ud før lægningen. Selvnivellerende gulvpartelmasser kan bruges, men det skal have tid til at tørre fuldstændigt, før gulvet lægges. Undergulvets overfladetemperatur skal være mindst 15°C/59°F men ikke mere end 27°C/81°F.

Kontroller fugtniveauet før gulvet lægges. De fleste nye bygninger har høj relativ fugtighed. Det ideelle forhold er mellem 35-55% relativ fugtighed, men aldrig lavere end 30% eller over 60%.

Sørg for at rummet er mindst 15°C/59°F og ikke over 27°C/81°F.

Kældre og krybekældre skal være tørre og godt ventilerede.

Krybekældre skal være mindst 45cm/18" fra jorden til underkanten af bjælkerne. For at reducere indtrængning af fugt skal jordgulve i krybekældre dækkes med et 0,2mm/6-10mil sort plastlag. Samlingerne skal overlappes og forsegles med vandtæt tape.

Krydsventilationen i krybekælderens vægge skal svare til 1,5% af det samlede areal, ventilationen skal være åben hele året.

Underlag: En plastmembran af aldersbestandig polyethylen (0,2mm tyk) er dampspærre, og den er nødvendig under flydende gulve og som lydisolering. Sørg for, at dampspærren har tilstrækkelig overlappning på mindst 20cm/8", og brug en dampspærretape til at forsegle overlappingerne.

Et akustisk underlag som naturgummi kan også anvendes, hvis lyde fra fodtrin er et problem (i nogle tilfælde i højhuse), men det skal aldrig være tykkere end 4mm (skumplast eller naturgummi), og der skal stadig anvendes en velegnet dampspærre.

En fugtspærre er nødvendig på følgende undergulve:

- Understøttede betonplader
- Undergulve i områder med fugt fx over varmeinstallationer og vaskerum
- Konstruerede gulve over ventilerede krybekældre
- Lette undergulve af beton
- Gulvvarme

Åbning af pakkerne: Åbn 3 til 5 pakker ad gangen, og læg gulvplankerne løst ud for at sikre, at farve og mønstret i træet er blandet rigtigt, før plankerne lægges fast. Hver planke skal kontrolleres omhyggeligt før lægningen. Brug aldrig beskadigede planker eller planker, der ikke er egnede. **Lægningen er en godkendelse af hver gulvplanke.**

BEMÆRK Hvis gulvplankerne er beskadigede, skal du straks kontakte din leverandør - reklamationen skal ske før lægningen. Alle krav skal fremsættes skriftligt og skal indeholde bevis for købsdatoen, den originale købers identitet og læggestedet. Uden denne information, vil garantien ikke dække.

Træ er et naturprodukt med variationer i farve, struktur og karakteristisk. Disse egenskaber er IKKE fejl.

Lægning af konstrueret gulv med gulvvarme

Sørg for at kontrollere gulvvarmesystemet grundigt før lægningen af gulvet. Nye varmesystemer skal testes 2 uger før lægningen af gulvet, for at eventuel fugtighed kan fordampe, før det konstruerede gulv lægges.

Konstrueret gulv kan bruges sammen med gulvvarme, men kun under specifikke omstændigheder. Både elektriske og vandbårne gulvvarmesystemer kan bruges. Nogle ting skal dog være afklaret og på plads før gulvlægningen og når varmesystemet kører.

Gulvvarmen skal slukkes 48 timer før lægningen, og den må ikke tændes før én uge efter færdiggørelsen, med gradvis stigning i temperaturen.

Varmesystemet SKAL fordele varmen jævnt over hele gulvet. Opvarmning på punkter eller på specifikke dele af et større gulv er ikke tilladt. Stor koncentration af varme på et område kan forårsage deformation eller bevægelse i det konstruerede gulv.

BEMÆRK vandbåren gulvvarme giver en mere jævn fordeling af varmen, hvorimod elektriske systemer kan have varme punkter. Maksimumtemperaturen på overfladen af et konstrueret gulv med vandbåren gulvvarme er 29°C / 84°F.

Varmesystemet skal have installeret sensorer med hukommelse på mindst 2 steder. En temperatursensor i gulvet med direkte kontakt og en udvendig temperatursensor.

Elektrisk varmesystem må IKKE give en overfladetemperatur på mere end 27°C / 81°F.

Ingen tunge gulvtæpper må lægges på et opvarmet gulv. Hvis der bruges lette tæpper eller løbere, må temperaturen under tæpperne ikke overstige 27°C / 80°F eller 29°C / 84°F med et vandbåret gulvvarmesystem.

Advarsel:

Effekten i et elektrisk varmesystem må ikke være over 80 watt/m² eller 3 fod²

Følgende træsorter dækkes IKKE af garantien ved brug med gulvvarme – **Jatoba, Iroko** og australsk tømmer – **Jarrah, Sydney Bluegum, Blackbutt og Spotted Gum**. Et forsikringskrav angående disse træsorter brugt med gulvvarme vil ikke blive honoreret.

Planlægning af lægning

Alle konstruerede gulve udvider sig og trækker sig sammen med fugtigheden. Ekspansionsafstand er påkrævet på alle rummets sider. **Sørger man ikke for passende ekspansionsafstand på et enkelt sted, kan det medføre skade på hele gulvet.**

Gulvplankernes layout Læg gulvplankerne i længderetningen langs rummets længste væg, start i hjørnet længst væk fra indgangen.

Mål og planlæg gulvet før lægningen, beregn bredden på den første og sidste planke.

Planlæg omhyggeligt for at få ekspansionsafstand på minimum 15 mm/ 5/8"

For at sikre at gulvet er fuldstændig lige i hele sin levetid, skal der i forberedelsen af layoutet beregnes en minimumsafstand på 50cm/20" mellem en samling af endestød og samlingen af endestød i den næste række. Forskyd altid samlinger af endestøddene tilfældigt.

Bredden af planken i den sidste række må ikke være mindre end 50 mm/2".

Sørg for at den første række er fuldstændig lige, brug en laserlinje, da de fleste vægge sjældent er helt lige.

Dilatationsfuger på 2mm for hver 1 meter/3' er nødvendige, og der skal være mindst 5mm/ 5/8". Gulvet skal kunne udvide sig ved alle tærskler, dørkarme og ved overgange til andre flisebelagte eller parketbelagte overflader. Sørg for at alle beslag og tilbehør er monteret før gulvet lægges. Vi anbefaler dilatationsfuger rundt om faste elementer fx køkkenø og skillevægge. Brug afstandskiler under lægningen som en hjælp til at opretholde ensartede ekspansionsafstande.

Større rum (fx haller, møderum, dansegulve) vil kræve større plads til udvidelse, vi anbefaler en dilatationsfuge midt i rummet. Til flydende gulve på mere end 9 m/30' på tværs af gulvplankerne eller 15 m/50' på langs af gulvplankerne vil der være behov for en dilatationsfuge midtvejs, der dækkes med en T-liste.

Lægning af gulvplanker med 5G profil låsesystem

Med 5G systemet samles parket uden lim og uden at sømmes fast til undergulvet.

Fugtspærre og muligvis akustisk lydbarriere (om nødvendig) som tidligere beskrevet.

Gulvarme, dampspærren lægges så tæt som mulig på det konstruerede gulv. Der må IKKE være nogen afstand imellem dampspærren og gulvet for at undgå, at fugtighed let trænger ind.

Gulvet skal lægges så tæt på undergulvet som muligt. Der må IKKE være nogen afstand til eller adskillelse fra undergulvet, luftrum kan medføre at gulvet tørrer ud (se det tidligere notat om undergulv afvigelse/tolerance)

Første gulvplanke, i første række skal plankens side med noten vende ind mod væggen.

Afstandsholdere er nødvendige imellem væggen og den første række, som en hjælp til at opnå den krævede ekspansionsafstand. Brug laserlinje eller en snor til at kontrollere væggen for afvigelser, og juster/skær gulvplanken til efter behov for at få en perfekt lige første række.

Gulvplanker samles med 5G låsesystemet, som vil koble gulvplankernes endestød:

Hold den næste gulvplanke imod den første i en 20° - 30° vinkel.

Når den er på plads, bank den let, men fast ned, indtil der høres et klik, og gulvplanken ligger fladt. Dette vil sikre at gulvplankerne er låst sammen.

Lægning af gulvplanker med 5G profil låsesystem - fortsat

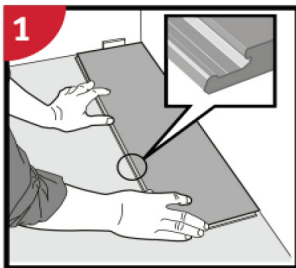
En **slagklods af træ** skal bruges imod fer-siden til at banke gulvplankerne sammen. Brug ikke kraft ved samlingen af gulvplankerne, og slå ikke direkte på plankerne med en hammer. At samle i hånden uden anvendelse af slagklods kan virke, som om det fungerer, men profilerne vil ikke låses rigtigt, og det kan medføre at gulvet knirker på nogen tider af året, når fugtighedsniveauet ændres.

Sørg for en minimumsafstand på 50 cm/20" mellem en samling af endestød og samlingen af endestød i den næste række.

Fjern afstandskilerne **efter lægningen** og fyld synlige samlinger med forseglingsmateriale eller sæt en profil over, der kun er fastgjort til væggen som kvart-runde lister eller fodpaneler. Fastgør dem aldrig på gulvet, da gulvet skal have mulighed for at bevæge sig under profilen, når det udvider sig eller trækker sig sammen.

Fodpaneler skal fastgøres direkte på væggen og IKKE på gulvplankerne. Fodpanelerne må ikke trykke ned på gulvet, da det kan hindre gulvets naturlige bevægelse. (Variationer på grund af klima kan let skjules med fodpaneler).

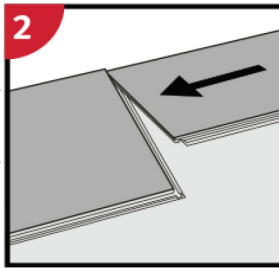
Illustrationer af lægning med 5G profil låsesystem



1 Første gulvplanke, første række:

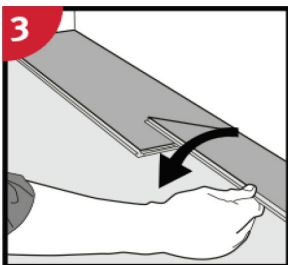
Placer en afstandsholder af 15 mm eller 5/8" tykkelse til venstre, og placer gulvplanken ind mod væggen.

Efter 3 rækker kan du nemt placere gulvet indtil væggen med en afstand på 15 mm/ 5/8"

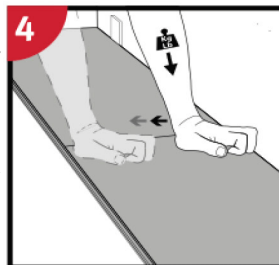


2 Anden gulvplanke, første række:

Placer denne planke forsigtigt og fast mod endestødet af den første planke.

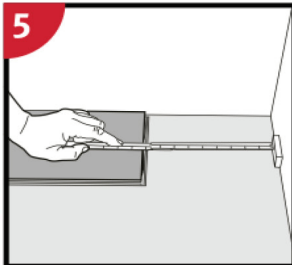


Vip gulvplanken ned i en enkelt bevægelse. Sørg for at gulvplankerne er helt fast mod hinanden, mens du vipper den ned. Tryk derefter ned og bank let ved endestødet, indtil det klikker. Der kræves ikke stor styrke.

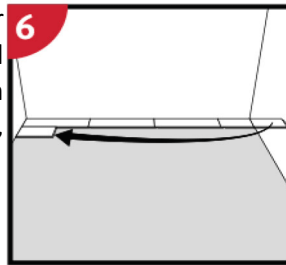


Tryk let langs endestøddet, der netop er monteret.

Illustrationer af lægning med 5G profil låsesystem



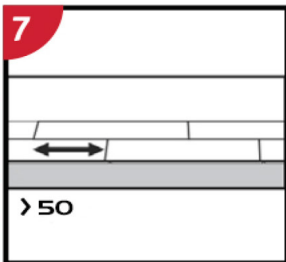
Placér en afstandsholder på 15mm/ 5/8" imod væggen, og mål længden på den sidste gulvplanke, så den passer.



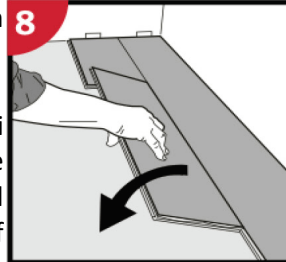
Begyndelsen af den anden række

Første planke skal have en længde af mindst 50cm/20". Placér en 15mm/ 5/8" afstandsholder ind mod væggen, og mål det sidste stykke af. Hvis det er kortere end 50cm/20", skal der bruges en ny startplanke.

Sæt gulvplanken ind i den foregående række i en vinkel, og bank let (på den lange side) til den ligger fladt, brug en slagklods.

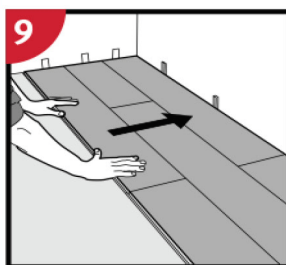


Afstande imellem endestøddene. Minimumsafstanden imellem endestøddene i parallelle rækker må ikke være mindre end 50cm/20". Det er vigtigt af hensyn til gulvets stabilitet.



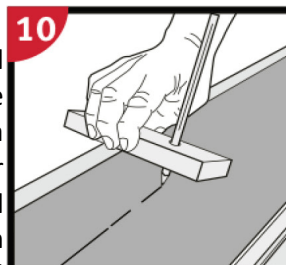
Anden gulvplanke, anden række:

Placer planken i en vinkel i rillen i den foregående række, og sørg for, at enden af planken ligger tæt op mod enden af den foregående gulvplanke.



Efter 2-3 rækker:

Juster afstanden til væggen ved at lægge afstandsholdere på 15mm/ 5/8". Når justeringen i forhold til væggen er færdig, kan man fortsætte lægningen indtil den sidste række.



Sidste række (og måske også første række).

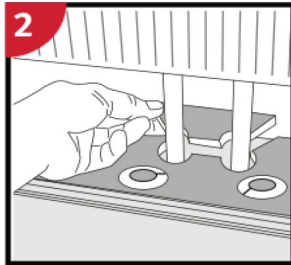
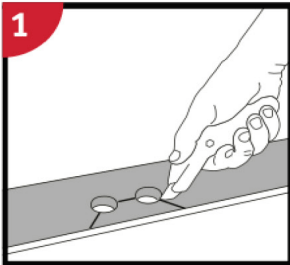
Minimumsbredden på den sidste gulvplanke må IKKE VÆRE MINDRE end 50mm/2".

Husk afstanden til væggen er 15mm/ 5/8".

Tip! Læg en afstandsholder ned før du måler. Skær gulvplanken i længderetningen, og lim de korte ender. Se vejledningen herover

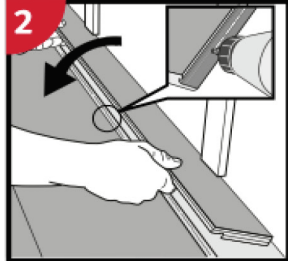
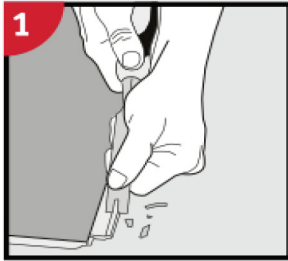
Lægning rundt om radiatorer og varmerør

timbertop™



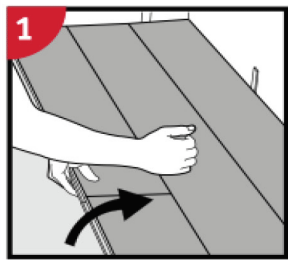
Bor huller 18mm/ 3/4" større end rørens diameter. Skær ud i gulvplanken (med det tyndest mulige knivblad). Læg gulvplanken, lim det afskårne stykke tilbage på plads.

Når det ikke er muligt at vinkle – smalle vinkelbredder



Tilskær feren samtidig med at du skærer gulvplanken i længden, og installer den som vist herover. Vær opmærksom på, at den gulvplanken ikke må være smallere end 50mm/2" i den sidste række. Er det ikke muligt, skal den første række justeres. Det er let at beregne, når rummet måles op før installeringen. Skær låsekanten af med et stemmejern, og skub gulvplanker vandret sammen. Læg om nødvendigt nogle afstandsholdere imellem den sidste gulvplanke og væggen for at holde gulvplankerne sammen, mens limen tørrer.

Demontering af gulvplanker



Dit gulv kan nemt demonteres, så det er muligt at skifte ud under og efter lægningen. Skil hele rækker ad ved forsigtigt at løfte en række og banke forsigtigt lige over samlingen. Vip op og løsne den lange side. Skil gulvplankerne ved at lade dem glide vandret. (Vip dem ikke op, da det vil beskadige profilen)

Efter lægningen

Skal der udføres mere arbejde, anbefales det at beskytte gulvet med et vandtæt lag som fx polyethylen (brug ikke produkter med voks).

Direkte sollys kan ændre farven i trægulve, man skal derfor være omhyggelig med at dække hele gulvet.

Sørg for at rummet er tilstrækkeligt ventileret til at holde **den ideelle fugtighedsgrad, der skal ligge imellem 35% og 55% men aldrig under 30% eller over 60%**. Fugtighedsgrader under 30% og over 60% kan forårsage bevægelse i gulvet, åbninger imellem gulvplanker, buler eller revner. Det kan blive nødvendigt at anvende fugter eller affugter for at holde en konstant fugtighedsgrad, især over el-gulvvarme.

Hvis der er støv, skal der støvsuges, vask ikke gulvet. Fugtighed kan få gipsstøv til at lægge sig i træets riller, og det vil være vanskeligt at fjerne.

Gulvet skal akklimatisere sig i en uge, før gulvvarmen eller varmepumpen startes, og temperaturen skal øges eller sænkes gradvist.

For at kunne holde en jævn temperatur i hele rummet anbefales det at sørge for tætning rundt om vinduer og døre.

Gulvplanker med revner eller buler på grund af for kraftig varme eller for hurtig opvarmning eller fordi den anbefalede fugtighedsgrad ikke er overholdt, vil IKKE blive dækket af forsikringen.

Behandling og vedligeholdelse

Dit førsteklasses gulv er behandlet med en **formaldehyd-fri UV-lak eller UV-olie**, det er klar til lægning, og det kræver ikke nogen speciel behandling direkte efter lægningen. Du skal dog være klar over at konstruerede trægulve vil slides naturligt, og derfor anbefales regelmæssig vedligeholdelse for at beskytte det og bevare gulvets smukke overflade:

Sørg for et sundt **indeklima med 35%-55%** luftfugtighed og en temperatur på 20°-25°C/68°-77°F. Disse klimaforhold er gode for både dit eget helbred og for sundheden i det konstruerede trægulv.

Sørg for at **væske, der spildes, hurtigt tørres op** og tørrer. Lad ikke væske samle sig på overfladen, det vil beskadige gulvet.

Regelmæssig rengøring skal gøres med en skånsom støvsuger (med monterede filtpuder for at undgå ridser, og uden roterende børster), en statisk moppe eller en blød gulvkost. Al sand og snavs skal straks fjernes, fordi det kan ridse og beskadige gulvets overflade.

Al **vask** må kun gøres med en hårdt vredet moppe. Brug aldrig en våd klud. Når der moppes med en fugtig moppe, skal man sørge for at fugtresterne fordamper indenfor et minut. Hvis det tager længere tid, er der moppen for fugtig.

Hvis det er nødvendigt, kan overfladen også rengøres med en fugtig moppe eller en speciel flydende sæbe, der fjerner pletter, fedt, spor af sko osv. Brug aldrig traditionel voks eller ståluld på dine lakerede trægulve.

TIP: Test altid på et lille skjult sted, når du bruger et nyt rengøringsprodukt, før du begynder på hele gulvet

Træ påvirkes også af UV-stråler, og det vil ændre farve, når det udsættes for lyset i længere tid. Gulvbelægning såsom tæpper og måtter bør ikke placeres umiddelbart efter lægning af gulvet. **Gulvet skal have lov til at stabilisere sig i nogle uger.**

Det anbefales stærkt, at du sætter filt under møbelsokler og stoleben og lignende for at beskytte gulvets overflade. Til områder med stor trafik, såsom entreer og gange anbefales gode gulvmåtter, de vil være en hjælp til at bevare dit gulv.

Yderligere lakering anbefales ikke.

I tilfælde af at der opstår skader på lakoverfladen (fx når møbler flyttes), få råd og vejledning fra en kvalificeret montør eller forhandler, der har kendskab til konstruerede trægulve.

Hvis det lagte gulv er behandlet med UV-olie, anbefaler vi, at gulvet behandles med et produkt, der opfrisker olien (fx Bona), hver 3-6 måned, afhængigt af gulvets tilstand. Følg produktproducentens vejledning, før du bruger det på gulvet. Test først produktet på et skjult sted (for eksempel i en garderobe eller i et skab) for at være sikker på at produktet er egnet og fæster sig. TIP: Test altid på et lille skjult sted, når du bruger et nyt behandlingsprodukt, før du begynder på hele gulvet.

Træ er et naturmateriale, der udvider sig når fugt og luftfugtighed øges og trækker sig sammen når fugten og luftfugtigheden sænkes. Det viser ikke kun at dit gulv er et naturprodukt, det kan også medføre at der opstår permanent deformation i gulvet, hvis indeklimaet og fugtigheden er for høj eller for lav i længere perioder. Det kan især ske om vinteren, at luftfugtigheden i et opvarmet rum falder til under den angivne 35%. I det tilfælde bør du installere en luftfugter for at forebygge skader på dit gulv. Det samme kan også være tilfældet i et rum der er kølet med varmepumpe.

BILAG – Typer undergulv

Krydsfiner og sammensatte undergulve

Brug en fugtmåler til at kontrollere fugtighedsindholdet i den specifikke type træ. Fugtigheden skal ikke være højere end 10%.

Tagkrydsfiner skal være mindst 15mm/ 5/8" tykt til bjælker med op til 40cm/16" afstand, mindst 18mm/ 3/4" tykt til bjælker med større afstand end 40cm/16" (maksimalt 50cm/19").

Oriented Strand Board - OSB skal være mindst 18mm/ 3/4" tykt, PS 2-92 kvalitet eller PS 1-95 kvalitet.

Spånplader med en minimumstæthed på 18kg/40lbs kan anvendes som flydende gulv.

Undergulve af beton

Skal være fuldt hærdede, støbt mindst 2 måneder før lægningen, og de skal have mindst 0,2mm/6-10 mil polyethylenfilm imellem betonen og grunden.

Letvægtsbeton kan indeholde mere fugtighed, og det være længere om at tørre ud til et acceptabelt fugtighedsindhold.

Træ-, keramik-, vinyl- og fliseundergulve

Skal være rigtigt lagt. Fejl i undergulvet dækkes ikke af forsikringen. Undergulve af træ skal skrues fast for hver 150mm/6" – udskift undergulvplader/gulvplader hvor det er nødvendigt, for at undgå bevægelse eller knirken.

Keramiske fliser skal være limet rigtigt med en tolerance mindre end 5mm/ 3/16" over 3m²/10 fod².

Vinyl og fliser må ikke være urethan-behandlede, og de skal sidde fast på undergulvet.